



EVROPSKÁ UNIE
Evropské strukturální a investiční fondy
Operační program Doprava

Ministerstvo dopravy
Státní fond dopravní
infrastruktury



VÝŠKOVÝ SYSTÉM Bpv SOUŘADNICOVÝ SYSTÉM S-JTSK ±0,000 = xxx,xx m n. m.

Číslo změny:	Obsah změny:	Datum změny:
01	-	-
02	-	-
03	-	-

Objednatel:



Správa železniční dopravní cesty, státní organizace
Dlážděná 1003/7, 110 00 Praha 1

Stavební správa západ
Sokolovská 278/1955, 190 00 Praha 9

Generální projektant:



SUDOP PRAHA a.s.
Olšanská 1a, 130 80 Praha 3
tel.: +420 267 094 111
fax: +420 224 230 316
e-mail: praha@sudop.cz

Hlavní inženýr projektu:

ING. JAN BONEV

Garant profese:

-

Zpracovatel části: B.14.3 Stavebně technický průzkum budov



ČVUT v Praze
Kloknerův ústav
Šolínova 7
166 08 Praha 6

Vedoucí střediska:

Odpovědný projektant SO, IO, PS:

Vypracoval:

Kontroloval:

-

Ing. MILAN HRABÁNEK, Ph.D.

-

-

Název akce:

**ZVÝŠENÍ KAPACITY TRATI
NYMBURK – MLADÁ BOLESLAV, 2. STAVBA**

Číslo smlouvy:

15 507 201

Projektový stupeň:

PROJEKT

Část:

**SOUHRNNÁ ČÁST
DOPLŇKOVÉ PRŮZKUMY A MĚŘENÍ
STAVEBNĚ TECHNICKÝ PRŮZKUM BUDOV**

Datum:

05/2016

Číslo části:

B.14.3



**ČESKÉ VYSOKÉ UČENÍ TECHNICKÉ
V PRAZE**

K L O K N E R Ů V Ú S T A V
Šolínova 7, 166 08 Praha 6 - Dejvice

**Expertní zpráva č.
1600 J 135**

Datum vydání zprávy
21. dubna 2016

Oddělení KÚ
Experimentální
tel. +420 224 353 537

Objednatel: SUDOP PRAHA, a.s.
Olšanská 1a
130 80 Praha 3

Expertní zpráva:

**ZVÝŠENÍ KAPACITY TRATI NYMBURK - MLADÁ BOLESLAV, 2. STAVBA
STAVEBNĚ TECHNICKÝ PRŮZKUM ZAMĚŘENÝ NA PŘÍTOMNOST
NEBEZPEČNÝCH MATERIÁLŮ VE STAVEBNÍCH KONSTRUKCÍCH**
SO 09-45-01 výhybna Straky; SO 11-45-01 ŽST Čachovice

Vypracoval:

Ing. Milan Hrabánek, Ph.D.

Spolupráce:

Odpovědný řešitel:

Ing. Milan Hrabánek, Ph.D.

Vedoucí oddělení:

Doc. Ing. Jiří Kolísko, Ph.D.

Ředitel KÚ:

Doc. Ing. Jiří Kolísko, Ph.D.

Výtisk číslo:

1 2 3 4 5 6
7 8 9 10 11

Rozdělovník:

Objednatel: 10 x
Archiv KÚ 1 x

Zpráva může být reprodukována pouze jako celek. Části zprávy mohou být reprodukovány, publikovány nebo jinak použity pouze na základě písemného souhlasu ředitele Kloknerova ústavu.

ANOTACE

Zpráva obsahuje výsledky stavebně technického průzkumu zaměřeného na přítomnost nebezpečných materiálů ve stavebních konstrukcích objektů SO 09-45-01 Výhybna Straky a SO 11-45-01 ŽST Čachovice, které jsou určeny k demolici.

Zprávu zpracovali pracovníci ČVUT v Praze, Kloknerův ústav, který je zapsán v seznamu ústavů kvalifikovaných pro znaleckou činnost dle ustanovení §21 odst. 3, zákona č. 36/1967 Sb. a vyhlášky č. 37/1967 Sb., ve znění pozdějších předpisů, uveřejněném v Ústředním věstníku ČR, ročník 2004, částka 2, ze dne 14.10.2004, přílohy ke sdělení Ministerstva spravedlnosti ze dne 13.7.2004, č.j. 228/2003-Zn.

OBSAH:

1. ÚVOD	3
2. PŘEDMĚT A CÍL PRŮZKUMU	3
3. PODKLADY	3
4. METODIKA PRŮZKUMNÝCH PRACÍ	4
5. PRŮZKUMNÉ PRÁCE	4
5.1. VIZUÁLNÍ PROHLÍDKY	4
5.2. ODBĚR VZORKŮ STAVEBNÍCH MATERIÁLŮ	5
5.3. IDENTIFIKACE NEBEZPEČNÝCH MATERIÁLŮ A ANALÝZY	5
5.4. POZNÁMKA K IZOLAČNÍM MATERIÁLŮM S OBSAHEM AZBESTU	5
6. SO 09-45-01 - výhybna STRAKY, demolice č. 1, přístřešek v km 5,613	6
6.1. PRŮZKUMNÉ PRÁCE A ODEBRANÉ VZORKY MATERIÁLU	7
6.2. ZJIŠTĚNÉ NEBEZPEČNÉ MATERIÁLY	7
7. SO 11-45-01 - ŽST ČACHOVICE, demolice č. 2, stavědlo č. 2 v km 12,014	8
7.1. PRŮZKUMNÉ PRÁCE A ODEBRANÉ VZORKY MATERIÁLU	9
7.2. ZJIŠTĚNÉ NEBEZPEČNÉ MATERIÁLY	9
8. ZÁVĚR	10
PŘÍLOHA	

1. ÚVOD

Stavebně technický průzkum zaměřený na přítomnost nebezpečných materiálů ve stavebních konstrukcích objektů na trati Nymburk - Mladá Boleslav, které jsou určeny k demolici, byl proveden na základě objednávky SUDOP PRAHA, a.s., Olšanská 1a, Praha 3; číslo objednávky objednatele: 15 507 201 K13, ze dne 11.4.2016.

V rámci zadání a souvisejících prací bylo provedeno:

- vizuální prohlídky objektů určených k demolici (kap. 2.),
- semidestruktivní a destruktivní sondy do stavebních konstrukcí,
- odběry vzorků vytipovaných stavebních materiálů,
- identifikace odebraných vzorků stavebních materiálů,
- fotografická dokumentace a zpracování zprávy.

2. PŘEDMĚT A CÍL PRŮZKUMU

Předmětem průzkumu byly níže uvedené objekty určené k demolici v rámci projektu „Zvýšení kapacity trati Nymburk - Mladá Boleslav, 2. stavba“.

- **SO 09-45-01** výhybna Straky, demolice č. 1 - **přístřešek pro cestující v km 5,613**
- **SO 11-45-01** ŽST Čachovice, demolice č. 2 - **stavědlo č. 2 v km 12,014**

Cílem provedených průzkumných prací bylo zjistit a identifikovat nebezpečné materiály ve stavebních konstrukcích těchto objektů.

3. PODKLADY

- [1] Technické listy s fotografií a popisem objektů, SUDOP PRAHA, a.s.
- [2] Informace od zástupce objednatele Ing. Jana Boneva.
- [3] Informace od zaměstnanců drah.
- [4] Zákon 185/2001 Sb., o odpadech a o změně některých dalších zákonů; Novela zákona 185/2001 Sb. ve znění zákona 244/2014 Sb.
- [5] Vyhl. MŽP 381/2001 Sb., kterou se stanoví Katalog odpadů, Seznam nebezpečných odpadů a seznamy odpadů a států pro účely vývozu, dovozu a tranzitu odpadů a postup při udělování souhlasu k vývozu, dovozu a tranzitu odpadů (Katalog odpadů).
- [6] Vyhl. MŽP 383/2001 Sb., o podrobnostech nakládání s odpady.
- [7] Vyhl. MŽP a MZ 376/2001 Sb., o hodnocení nebezpečných vlastností odpadů.
- [8] Vyhl. MŽP 294/2005 Sb., o podmínkách ukládání odpadů na skládky a jejich využití na povrchu terénu a změně vyhl. č. 383/2001 Sb., o podrobnostech nakládání s odpady.
- [9] Rochla, M.: Stavební tabulky. SNTL, Praha, 1987.
- [10] ON 73 1760 Výrobky azbestocementové; AZBEST. Praha, 1962.

4. METODIKA PRŮZKUMNÝCH PRACÍ

Rozsah a charakter průzkumných prací zpravidla závisí na stáří a typu konstrukce, jejího účelu a historii užívání.

Jedním z důležitých diagnostických postupů je vizuální prohlídka, přestože jí nelze upřít určitou subjektivnost. Při průzkumu se zaměřením na výskyt nebezpečných materiálů ve stavebních konstrukcích, resp. stavebních výrobcích, se provádí vizuální prohlídky stavebních konstrukcí jak z interiéru, tak i z exteriéru. Prohlídkou a sondami se vytipují konstrukce, u kterých je podezření, že obsahují nebezpečný materiál. Z takto podezřelých konstrukcí se následně odeberou vzorky pro analýzy nebo se výskyt nebezpečného materiálu stanoví na základě zkušeností a znalostí pracovníka, tzn., že u některých objektů nemusí být nutně odebrány vzorky pro analýzy, přestože se v nich vyskytují konstrukce, resp. stavební výrobky, které obsahují nebezpečný materiál (např. azbestová vlákna).

Vzorky ze stavebních konstrukcí pro účely laboratorních analýz jsou odebrány několika způsoby; odlomením nebo odseknutím, semidestruktivními sondami (např. u sendvičových konstrukcí), vrty Ø 12 - 16 mm, jádrovými vývrty Ø cca 60 mm (zpravidla u betonových podlah, kde se zjišťuje např. hloubka kontaminace betonu olejovými produkty nebo typ izolace), apod. Odebrané vzorky jsou následně podrobeny laboratorním analýzám.

5. PRŮZKUMNÉ PRÁCE

Průzkum byl dle zadání soustředěn na stavební konstrukce a jejich součásti. Průzkum nezahrnoval materiály skladované v provozovaných objektech, svévolně umístěný materiál či odpad v neužívaných objektech a rovněž i svévolně umístěný materiál či odpad v okolí jak provozovaných, tak i neužívaných objektů. Předmětem zadání rovněž nebyla kvantifikace (tj. zjištění objemu) nebezpečných materiálů; nicméně z textu zprávy a fotografické dokumentace v Příloze 1 lze jejich objem hrubě odhadnout.

Výsledky průzkumných prací, včetně dalších zjištěných skutečností, jsou zpracovány po jednotlivých diagnostikovaných objektech v kap. 6. a 7.

5.1. VIZUÁLNÍ PROHLÍDKY

Vizuální prohlídky objektů uvedených v kap. 2. byly provedeny dne 15.4.2016. Během prohlídek byly vytipovány konstrukce a jejich součásti, které mohou obsahovat nebezpečné materiály nebo materiály u kterých je na základě zkušeností a literárních údajů zřejmé, že nebezpečné materiály obsahují, příp. konstrukce těmito materiály kontaminované.

Fotografická dokumentace z vizuálních prohlídek je uvedena v Příloze 1.

5.2. ODBĚR VZORKŮ STAVEBNÍCH MATERIÁLŮ

Z konstrukcí vytipovaných během vizuální prohlídky byly odebrány vzorky stavebních materiálů. Do některých konstrukcí bylo nutno provést semidestruktivní sondy.

Odebrané vzorky jsou zachyceny na fotografiích v Příloze 1. Lokalizace míst odběru vzorků je zřejmá z fotografií v Příloze 1 (zhotovitel v době provádění průzkumu neměl k dispozici žádnou výkresovou dokumentaci týkající se diagnostikovaných objektů).

5.3. IDENTIFIKACE NEBEZPEČNÝCH MATERIÁLŮ A ANALÝZY

Výchozím podkladem pro klasifikaci nebezpečných materiálů byl Zákon 185/2001 Sb. a jeho novela ve znění zákona 244/2014 Sb. [4] a Vyhláška MŽP 381/2001 Sb. [5].

Odebrané vzorky materiálů byly hodnoceny na základě vizuální shody se vzorky analyzovanými v rámci jiných projektů a uložených v široké databázi KÚ ČVUT, nebo na základě zkušeností pracovníků provádějících průzkum. Pro hodnocení asfaltových pásů bylo mimo jiné využito podkladu [9]. Poznámka k izolačním materiálům s obsahem azbestu je uvedena v kap. 5.4.

5.4. POZNÁMKA K IZOLAČNÍM MATERIÁLŮM S OBSAHEM AZBESTU

Některé asfaltové izolační pásy vyráběné cca od r. 1956 do r. 1990 obsahují jako plnivo azbest druhu K-6-5 nebo 7-450 nebo 8-750 nebo mikroazbest MA 650 [9], [10].

Pro výrobu těchto asfaltových pásů se používal silniční ropný asfalt druhu A200, příp. A80 nebo oxidovaný asfalt stavebního izolačního druhu AO-SI 85/25, resp. AO-SI 85/40 [9].

Asfaltové pásy vyráběné z těchto asfaltů s plnivem z výše uvedených druhů azbestu byly na trh dodávány pod označením AP/L typu R, IPA, Kreganit, Pebit, Aralebit, Arabit, Esterbit, Arpobit, Ronbit, Acibit, Sklobit, Bitagit, Foalbit, Unibit, Yplatbit a Asbit [9].

Dle ON 72 1760 [10] se chryzotilové azbesty se dělí na tři skupiny (azbesty tvrdé, polotvrde a měkké). Podle délky vláken se dělí na devět tříd, které se dále dělí na 34 druhů dle síťového rozboru. Druhy azbestu K-6-5, 7-450 a 8-750 patří do skupiny měkkých azbestů.

Azbest K-6-5 je měkký komorový azbest, 6. třídy se zbytkem 5% hm. na sítu 1,35 mm.

Azbest 7-450 je měkký azbest, 7. třídy s objemovou hmotností 450 kg/m³.

Azbest 8-750 je měkký azbest, 8. třídy s objemovou hmotností 750 kg/m³.

Azbest je v asfaltových pásích velmi dobře vázán, tj. riziko jeho uvolnění, rozptýlení do ovzduší a vdechnutí je prakticky nulové. Dle Vyhlášky MŽP 381/2001 Sb. [5] je však nutné považovat asfaltové pásy s obsahem azbestu na nebezpečný materiál, resp. odpad.

Asfalt dle [5] není klasifikován jako nebezpečný odpad (na rozdíl od dehtu).

6. SO 09-45-01 - výhybna STRAKY, demolice č. 1, přístřešek v km 5,613

Základní údaje o objektu a průzkumu jsou uvedeny v tab. 6.1.

Tab. 6.1: SO 09-45-01, základní údaje o objektu a průzkumu

Stavební objekt	SO 09-45-01, výhybna Straky - přístřešek pro cestující
Účel objektu	přístřešek pro cestující
Současné využití	neužívaný
Půdorysný rozměr	cca 3,5 x 8,4 m
Počet podlaží	1 nadzemní
Nosná konstrukce	zděná, strop dřevěný
Stáří objektu	odhadem více než 60 let
Přístavky u objektu	dřevěný přístavek na sousední parcele (nepatří k přístřešku)
Datum průzkumu	15.4.2016
Objekt zpřístupnil	objekt volně přístupný
Průzkum proveden	v celém rozsahu objektu

**Obr. 6.1:** Pohled na SO 09-45-01, výhybna Straky, přístřešek pro cestující v km 5,613

6.1. PRŮZKUMNÉ PRÁCE A ODEBRANÉ VZORKY MATERIÁLU

V rámci průzkumných prací byla provedena vizuální prohlídka v celém rozsahu objektu. S ohledem na charakter konstrukcí objektu, jeho využití a klasifikaci nebezpečných materiálů dle podkladů [4] a [5], byly průzkumné práce soustředěny zejména na vyhledání materiálů obsahujících azbestová vlákna, dehet, konstrukcí kontaminovaných olejovými produkty, aj.

Během prohlídky byly odebrány vzorky materiálu z níže uvedených konstrukcí a jejich součástí.

- Vlnité desky na bázi cementu; střecha
- Asfaltová lepenka; střecha (kap. 5.4)
- Asfaltová lepenka; izolace spodní stavby (kap. 5.4)

Průběh i rozsah průzkumu, včetně zjištěných skutečností, je zřejmý z popisu fotografií v Příloze 1 (foto 1 - 26), odebrané vzorky jsou na fotografiích v Příloze 1 (foto 27 - 29).

6.2. ZJIŠTĚNÉ NEBEZPEČNÉ MATERIÁLY

Stavební konstrukce a jejich součásti, příp. technologická zařízení, s obsahem materiálu, který lze dle podkladů [4] a [5] klasifikovat jako nebezpečný, jsou uvedeny v následující tabulce, včetně způsobu identifikace a odkazů na fotografickou dokumentaci v Příloze 1.

Tab. 6.2: Stavební materiály obsahující azbest; SO 09-45-01, Straky, přístřešek pro cestující

STAVEBNÍ MATERIÁLY NA BÁZI CEMENTU OBSAHUJÍCÍ AZBESTOVÁ VLÁKNA		
Konstrukce / součást konstrukce (lokalizace)	Identifikace ¹⁾	Foto, Příloha 1
Vlnité desky na bázi cementu (střecha) ²⁾	S	12, 14, 18 - 20, 25 - 27

¹⁾ Identifikace na základě:

A = výsledků analýzy

S = shody se vzorky v databázi KÚ ČVUT analyzovanými v rámci jiných projektů a odb. zkušeností

9 = shody se vzorky v databázi KÚ ČVUT analyzovanými v rámci jiných projektů a podkladu [9]

²⁾ Vlnité střešní desky zjištěny i volně ležící v bezprostřední blízkosti objektu (foto 25 a 26) a dále uvnitř zazděné místnosti (foto 12 a 14).

7. SO 11-45-01 - ŽST ČACHOVICE, demolice č. 2, stavědlo č. 2 v km 12,014

Základní údaje o objektu a průzkumu jsou uvedeny v tab. 7.1.

Tab. 7.1: SO 11-45-01, základní údaje o objektu a průzkumu

Stavební objekt	SO 11-45-01, ŽST Čachovice - hradlo č. 2
Účel objektu	stavědlo
Současné využití	neužívaný
Půdorysný rozměr	cca 4,0 x 3,4 m
Počet podlaží	1 nadzemní, 1 podzemní (částečně zapuštěné do náspu)
Nosná konstrukce	zděná, strop 1.PP betonový do kolejnic, 1.NP dřevěný
Stáří objektu	odhadem více než 60 let
Přístavky u objektu	žádné
Datum průzkumu	15.4.2016
Objekt zpřístupnil	výpravčí se souhlasem pí. Tázlerové (RSM ČD)
Průzkum proveden	v celém rozsahu objektu



Obr. 7.1: Pohled na SO 11-45-01, ŽST Čachovice, stavědlo č. 2 v km 12,014

7.1. PRŮZKUMNÉ PRÁCE A ODEBRANÉ VZORKY MATERIÁLU

V rámci průzkumných prací byla provedena vizuální prohlídka v celém rozsahu objektu. S ohledem na charakter konstrukcí objektu, jeho využití a klasifikaci nebezpečných materiálů dle podkladů [4] a [5], byly průzkumné práce soustředěny zejména na vyhledání materiálů obsahujících azbestová vlákna, dehet, konstrukcí kontaminovaných olejovými produkty, aj.

Během prohlídky byly odebrány vzorky materiálu z níže uvedených konstrukcí a jejich součástí.

➤ Deska na bázi cementu; 1.NP, pod plechem na podlaze (v místě kde stávala kamna)

Průběh i rozsah průzkumu, včetně zjištěných skutečností, je zřejmý z popisu fotografií v Příloze 1 (foto 30 - 68), odebraný vzorek je na fotografii v Příloze 1 (foto 69).

7.2. ZJIŠTĚNÉ NEBEZPEČNÉ MATERIÁLY

Stavební konstrukce a jejich součásti, příp. technologická zařízení, s obsahem materiálu, který lze dle podkladů [4] a [5] klasifikovat jako nebezpečný, jsou uvedeny v následující tabulce, včetně způsobu identifikace a odkazů na fotografickou dokumentaci v Příloze 1.

Tab. 7.2: Stavební materiály obsahující azbest; SO 11-45-01, ŽST Čachovice, stavební č. 2

STAVEBNÍ MATERIÁLY NA BÁZI CEMENTU OBSAHUJÍCÍ AZBESTOVÁ VLÁKNA		
Konstrukce / součást konstrukce (lokalizace)	Identifikace ¹⁾	Foto, Příloha 1
Deska na bázi cementu (podlaha, interiér 1.NP) ²⁾	S	42, 43, 69

¹⁾ Identifikace na základě:

A = výsledků analýzy

S = shody se vzorky v databázi KÚ ČVUT analyzovanými v rámci jiných projektů a odb. zkušeností

9 = shody se vzorky v databázi KÚ ČVUT analyzovanými v rámci jiných projektů a podkladu [9]

²⁾ Pod plechem, kde kdysi stávala kamna.

8. ZÁVĚR

Stavebně technický průzkum zaměřený na přítomnost nebezpečných materiálů ve stavebních konstrukcích objektů na trati Nymburk - Mladá Boleslav, které jsou určeny k demolici, byl proveden na základě objednávky SUDOP PRAHA, a.s., Olšanská 1a, Praha 3; číslo objednávky objednatele: 15 507 201 K13, ze dne 11.4.2016.

Cílem provedených průzkumných prací bylo zjistit a identifikovat nebezpečné materiály ve stavebních konstrukcích objektů určených k demolici.

Průzkum byl dle zadání soustředěn na stavební konstrukce a jejich součásti. Průzkum nezahrnoval materiály skladované v provozovaných objektech, svévolně umístěný materiál či odpad v neužívaných objektech a rovněž i svévolně umístěný materiál či odpad v okolí jak provozovaných, tak i neužívaných objektů. Předmětem zadání rovněž nebyla kvantifikace (tj. zjištění objemu) nebezpečných materiálů; nicméně ze zprávy a fotografické dokumentace v Příloze 1 lze jejich objem hrubě odhadnout.

Na základě výsledků provedeného průzkumu lze konstatovat, že v diagnostikovaných objektech určených k demolici byly zjištěny stavební materiály, které lze klasifikovat jako nebezpečné, a to **STAVEBNÍ MATERIÁLY NA BÁZI CEMENTU OBSAHUJÍCÍ AZBESTOVÁ VLÁKNA**. Souhrn výsledků průzkumu je uveden v tab. 8.

Tab. 8: Souhrn výsledků průzkumu

SO / ŽST	Stavební materiály			
	na bázi cementu obsahující azbestová vlákna	asfaltové izolace obsahující azbest jako plnivo	obsahující jiné nebezpečné složky než azbest	viz kap.
SO 09-45-01 demolice č. 1 výhybna Straky, přístřešek	A	0	0	6.2.
SO 11-45-01 demolice č. 2 ŽST Čachovice, stavědlo č. 2	A	0	0	7.2.

A = zjištěn výskyt; 0 = výskyt nezjištěn

Výsledky průzkumu jednotlivých objektů, včetně dalších zjištěných skutečností, jsou podrobně zpracovány v kap. 6. a 7. a dále v popisu fotografií v Příloze 1.

Výsledky průzkumných prací uvedené v této zprávě se týkají stavebních konstrukcí a jejich součástí. Průzkum nezahrnoval materiály skladované v provozovaných objektech, svévolně umístěný materiál či odpad v neužívaných objektech a rovněž i svévolně umístěný materiál či odpad v okolí jak provozovaných, tak i neužívaných objektů.

Zhotovitel v době provádění průzkumu neměl k dispozici žádnou výkresovou dokumentaci týkající se diagnostikovaných objektů.

Zpracovatel si vyhrazuje právo na korekce a doplnění závěrů pokud budou zjištěny další podstatné skutečnosti, které byly nad rámec provedených prací.

PŘÍLOHA 1

ZVÝŠENÍ KAPACITY TRATI NYMBURK - MLADÁ BOLESLAV, 2. STAVBA
STAVEBNĚ TECHNICKÝ PRŮZKUM ZAMĚŘENÝ NA PŘÍTOMNOST
NEBEZPEČNÝCH MATERIÁLŮ VE STAVEBNÍCH KONSTRUKCÍCH

SO 09-45-01 výhybna Straky; SO 11-45-01 ŽST Čachovice

FOTOGRAFICKÁ DOKUMENTACE



Foto 1: SO 09-45-01 výhybna Straky, přístřešek; celkový pohled na přístřešek směrem od trati



Foto 2: SO 09-45-01 výhybna Straky, přístřešek; celkový pohled na přístřešek směrem od trati z jiného úhlu

FOTOGRAFICKÁ DOKUMENTACE - SO 09-45-01, výhybna Straky, přístřešek

Příloha 1 (pokračování)



Foto 3: SO 09-45-01 výhybna Straky, přístřešek; s přístřeškem bezprostředně sousedí dřevěný přístavek stojící sousední parcele



Foto 4: SO 09-45-01 výhybna Straky, přístřešek; dle [3] vlastník dřevěného přístavku užívá přístřešek jako skládku komunálního odpadu (foto 11 - 14)

Příloha 1 (pokračování)



Foto 5 a 6: SO 09-45-01 výhybna Straky, přístřešek; místnost volně přístupná směrem od trati (dveřní otvor vpravo na foto 2), zděné omítnuté stěny, dřevěný strop s omítkou na rákos, na podlaze silná vrstva komunálního odpadu (materiál podlahy nelze zjistit)

FOTOGRAFICKÁ DOKUMENTACE - SO 09-45-01, výhybna Straky, přístřešek

Příloha 1 (pokračování)



Foto 7 a 8: SO 09-45-01 výhybna Straky, přístřešek; místnost volně přístupná směrem od trati, zděné omítnuté stěny, dřevěný strop s omítkou na rákos, dřevěné okno

FOTOGRAFICKÁ DOKUMENTACE - SO 09-45-01, výhybna Straky, přístřešek

Příloha 1 (pokračování)



Foto 9: SO 09-45-01 výhybna Straky, přístřešek; místnost volně přístupná směrem od trati, zděné omítnuté stěny, dřevěné okno a dřevěná zárubeň, na podlaze silná vrstva komunálního odpadu (materiál podlahy nelze zjistit)



Foto 10: SO 09-45-01 výhybna Straky, přístřešek; místnost volně přístupná směrem od trati, zděná omítnutá stěna, dřevěná zárubeň, ocelový rám niky

FOTOGRAFICKÁ DOKUMENTACE - SO 09-45-01, výhybna Straky, přístřešek

Příloha 1 (pokračování)



Foto 11 a 12: SO 09-45-01 výhybna Straky, přístřešek; místnost se zarděným oknem a dveřmi, zděné omítnuté stěny, dřevěný strop s omítkou na rákos, dřevěná zárubeň, na podlaze velmi silná vrstva komunálního odpadu (materiál podlahy nelze zjistit), dle [3] vlastník sousední parcely užívá přístřešek jako skládku komunálního odpadu (prohlédnuto oknem z foto 4 a 14) šipkou vyznačena vlnitá deska na bázi cementu (podrobně viz foto 18 a 19)

FOTOGRAFICKÁ DOKUMENTACE - SO 09-45-01, výhybna Straky, přístřešek

Příloha 1 (pokračování)



Foto 13: SO 09-45-01 výhybna Straky, přístřešek; místnost se zazděným oknem a dveřmi, zděné omítnuté stěny, dřevěný strop s omítkou na rákos, na podlaze velmi silná vrstva komunálního odpadu (materiál podlahy nelze zjistit), dle [3] vlastník sousední parcely užívá přístřešek jako skládku komunálního odpadu (prohlédnuto oknem z foto 4 a 14)



Foto 14: SO 09-45-01 výhybna Straky, přístřešek; okno do místnosti na foto 11 - 13, šipkou vyznačena vlnitá deska na bázi cementu (podrobně viz foto 18 a 19)

FOTOGRAFICKÁ DOKUMENTACE - SO 09-45-01, výhybna Straky, přístřešek

Příloha 1 (pokračování)



Foto 15: SO 09-45-01 výhybna Straky, přístřešek; rozvaděč el. energie na fasádě (foto 1 a 3), bez nebezpečných materiálů

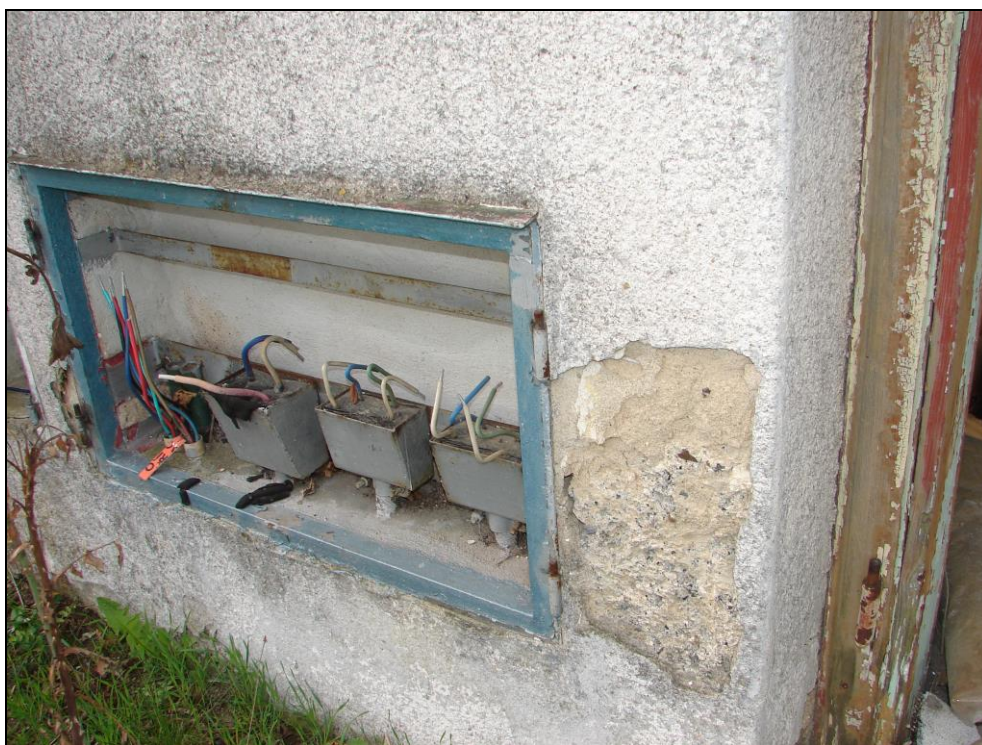


Foto 16: SO 09-45-01 výhybna Straky, přístřešek; rozvaděč el. energie na fasádě u vstupu do volně přístupné místnosti (foto 2), bez nebezpečných materiálů

FOTOGRAFICKÁ DOKUMENTACE - SO 09-45-01, výhybna Straky, přístřešek

Příloha 1 (pokračování)



Foto 17: SO 09-45-01 výhybna Straky, přístřešek; střecha (strop), dřevěné trámy a podbití



Foto 18: SO 09-45-01 výhybna Straky, přístřešek; střecha, krytinu na dřevěném bednění tvoří asfaltová lepenka, lokálně vlnité bitumenové desky Onduline (cca 2 desky na levé části střechy při pohledu od trati) a vlnité desky na bázi cementu, z vlnité desky na bázi cementu a asfaltové lepenky byly odebrány vzorky (foto 27 a 28), **vlnité desky na bázi cementu obsahují azbestová vlákna**, asfaltová lepenka neobsahuje azbest jako plnivo

FOTOGRAFICKÁ DOKUMENTACE - SO 09-45-01, výhybna Straky, přístřešek

Příloha 1 (pokračování)



Foto 19: SO 09-45-01 výhybna Straky, přístřešek; střecha, vlnité desky na bázi cementu, **vlnité desky na bázi cementu obsahují azbestová vlákna**, na části střechy vlnité desky chybí, desky byly nalezeny v okolí přístřešku a v zazděné místnosti (foto 14, 25 a 26)



Foto 20: SO 09-45-01 výhybna Straky, přístřešek; střecha, pod vlnitými deskami na bázi cementu a asfaltovou lepenkou je dřevěné bednění

Příloha 1 (pokračování)



Foto 21: SO 09-45-01 výhybna Straky, přístřešek; střecha, dvě vrstvy asfaltové lepenky spojené litým asfaltem, asfaltová lepenka neobsahuje azbest jako plnivo, litý asfalt není klasifikován jako nebezpečný materiál



Foto 22: SO 09-45-01 výhybna Straky, přístřešek; střecha, zděný komín s oplechováním

FOTOGRAFICKÁ DOKUMENTACE - SO 09-45-01, výhybna Straky, přístřešek

Příloha 1 (pokračování)



Foto 23: SO 09-45-01 výhybna Straky, přístřešek; střecha, průduch zděného komína



Foto 24: SO 09-45-01 výhybna Straky, přístřešek; střecha, sonda ke spodní izolaci, zděný základový pás, izolaci tvoří dvě vrstvy asfaltové lepenky spojené litým asfaltem, z izolace byl odebrán vzorek (foto 29), asfaltová lepenka neobsahuje azbest jako plnivo, litý asfalt není klasifikován jako nebezpečný materiál

FOTOGRAFICKÁ DOKUMENTACE - SO 09-45-01, výhybna Straky, přístřešek

Příloha 1 (pokračování)



Foto 25: SO 09-45-01 výhybna Straky, přístřešek; okolí přístřešku, vlnité desky na bázi cementu vlevo od přístřešku při pohledu od trati, vlnité desky na bázi cementu obsahují azbestová vlákna



Foto 26: SO 09-45-01 výhybna Straky, přístřešek; okolí přístřešku, vlnité desky na bázi cementu vpravo od přístřešku při pohledu od trati (desky opatřeny oranžovým nátěrem), vlnité desky na bázi cementu obsahují azbestová vlákna

FOTOGRAFICKÁ DOKUMENTACE - SO 09-45-01, výhybna Straky, přístřešek

Příloha 1 (pokračování)



Foto 27: Vlnitá střešní deska na bázi cementu
Střecha přístřešku
Přítomnost azbestových vláken: **pozitivní**



Foto 28: Asfaltová lepenka
Střecha přístavku
Přítomnost azbestu jako plniva: **negativní**



Foto 29: Asfaltová lepenka
Spodní izolace
Přítomnost azbestu jako plniva: **negativní**

ODEBRANÉ VZORKY - SO 09-45-01, výhybna Straky, přístřešek

FOTOGRAFICKÁ DOKUMENTACE - SO 09-45-01, výhybna Straky, přístřešek

Příloha 1 (pokračování)



Foto 30: SO 11-45-01, ŽST Čachovice, stavědlo č. 2, celkový pohled na stavědlo směrem od trati



Foto 31: SO 11-45-01, ŽST Čachovice, stavědlo č. 2, celkový pohled na stavědlo směrem od trati z jiného úhlu (patrný je vstup do 1.PP)

Příloha 1 (pokračování)



Foto 32: SO 11-45-01, ŽST Čachovice, stavědlo č. 2, vstup do 1.PP (foto 31)



Foto 33: SO 11-45-01, ŽST Čachovice, stavědlo č. 2, celkový pohled
na hradlo směrem k trati

Příloha 1 (pokračování)



Foto 34: SO 11-45-01, ŽST Čachovice, stavědlo č. 2, zděné stěny stavědla



Foto 35: SO 11-45-01, ŽST Čachovice, stavědlo č. 2, dřevěné okno z foto 31,
okenní rám utěsněn PUR pěnou

FOTOGRAFICKÁ DOKUMENTACE - SO 11-45-01, ŽST Čachovice, stavědlo č. 2

Příloha 1 (pokračování)



Foto 36 a 37: SO 11-45-01, ŽST Čachovice, stavědlo č. 2, 1.NP, zděné omítnuté stěny, dřevěný strop s omítkou na rákos, dřevěné okno, na podlaze PVC a plech v místech kde stávala kamna (podrobně foto 42, 43 a 69)

FOTOGRAFICKÁ DOKUMENTACE - SO 11-45-01, ŽST Čachovice, stavědlo č. 2

Příloha 1 (pokračování)



Foto 38 a 39: SO 11-45-01, ŽST Čachovice, stavědlo č. 2, 1.NP, zděné omítnuté stěny, dřevěný strop s omítkou na rákos, dřevěné dveře, na podlaze PVC

Příloha 1 (pokračování)



Foto 40: SO 11-45-01, ŽST Čachovice, stavědlo č. 2, 1.NP, zděné omítnuté stěny, dřevem obložená nika a rozvody el. energie z foto 38 a 39 (do el. rozvodů nezasahováno)



Foto 41: SO 11-45-01, ŽST Čachovice, hradlo č. 2, 1.NP, dřevem obložená nika s malým akumulátorem (foto 37)

Příloha 1 (pokračování)



Foto 42: SO 11-45-01, ŽST Čachovice, stavědlo č. 2, 1.NP, plech na podlaze v místech kde stávala kamna (foto 37)



Foto 43: SO 11-45-01, ŽST Čachovice, stavědlo č. 2, 1.NP, pod plechem z foto 42 je deska na bázi cementu, z desky na bázi cementu byl odebrán vzorek (foto 69), deska na bázi cementu obsahuje azbestová vlákna

Příloha 1 (pokračování)



Foto 44: SO 11-45-01, ŽST Čachovice, stavědlo č. 2, 1.NP, dřevěná podlaha, na podlaze je PVC



Foto 45: SO 11-45-01, ŽST Čachovice, stavědlo č. 2, 1.NP, lokální sonda do podhledu stropu, dřevěný strop s omítkou na rákos

Příloha 1 (pokračování)



Foto 46 a 47: SO 11-45-01, ŽST Čachovice, stavědlo č. 2, 1.NP, nika v průčelí směrem k trati (foto 1), dřevěné dveře, lokální a povrchové zasažení omítek olejovými produkty, zasažení je zanedbatelné

FOTOGRAFICKÁ DOKUMENTACE - SO 11-45-01, ŽST Čachovice, stavědlo č. 2

Příloha 1 (pokračování)



Foto 48 a 49: SO 11-45-01, ŽST Čachovice, stavědlo č. 2, 1.PP,
zděné omítnuté stěny, betonový strop do železničních kolejnic (foto 53),
el. rozvod v plastové liště (foto nahoře)

Příloha 1 (pokračování)



Foto 50 a 51: SO 11-45-01, ŽST Čachovice, stavědlo č. 2, 1.PP,
zděné omítnuté stěny, betonový strop do železničních kolejnic (foto 53),
betonová podlaha

FOTOGRAFICKÁ DOKUMENTACE - SO 11-45-01, ŽST Čachovice, stavědlo č. 2

Příloha 1 (pokračování)



Foto 52: SO 11-45-01, ŽST Čachovice, stavědlo č. 2, 1.PP, zděné omítnuté stěny, betonový strop do železničních kolejnic (foto 53), el. rozvody v plastových lištách



Foto 53: SO 11-45-01, ŽST Čachovice, stavědlo č. 2, 1.PP, fasáda směrem od trati, patrná je železniční kolejnice stropu nad 1.PP

Příloha 1 (pokračování)



Foto 54 a 55: SO 11-45-01, ŽST Čachovice, stavědlo č. 2, 1.PP,
zděné omítnuté stěny, betonový strop do železničních kolejnic (foto 53),
betonová podlaha, ocelová zárubeň, v rohu suchý záchod

Příloha 1 (pokračování)



Foto 56: SO 11-45-01, ŽST Čachovice, stavědlo č. 2, 1.PP,
suchý záchod z foto 55



Foto 57: SO 11-45-01, ŽST Čachovice, stavědlo č. 2, 1.PP,
rozpadající se zděná jámka suchého záchodu

Příloha 1 (pokračování)



Foto 58: SO 11-45-01, ŽST Čachovice, stavědlo č. 2, 1.NP,
sonda pro zjištění spodní izolace v úrovni 1.NP, izolace nezjištěna



Foto 59: SO 11-45-01, ŽST Čachovice, stavědlo č. 2, 1.NP - 1.PP,
sonda pro zjištění spodní izolace v úrovni mezi 1.NP a 1.PP, izolace nezjištěna

FOTOGRAFICKÁ DOKUMENTACE - SO 11-45-01, ŽST Čachovice, stavědlo č. 2

Příloha 1 (pokračování)



Foto 60: SO 11-45-01, ŽST Čachovice, stavečko č. 2, 1.PP,
sonda pro zjištění spodní izolace v úrovni 1.PP, izolace nezjištěna,
betonový základ



Foto 61: SO 11-45-01, ŽST Čachovice, stavečko č. 2, střecha, dřevěné trámy,
dřevěné podbití, plechový okap

Příloha 1 (pokračování)



Foto 62: SO 11-45-01, ŽST Čachovice, stavědlo č. 2, střecha, střešní krytina z pozinkovaného plechu (částečně natřená), zděný komín



Foto 63: SO 11-45-01, ŽST Čachovice, stavědlo č. 2, střecha, střešní krytina z pozinkovaného plechu je uložena přímo na dřevěné bedněni (na bedněni není asfaltová lepenka)

Příloha 1 (pokračování)



Foto 64: SO 11-45-01, ŽST Čachovice, stavědlo č. 2, střecha, pohled do průduchu komína z foto 62



Foto 65: SO 11-45-01, ŽST Čachovice, stavědlo č. 2, okolí objektu, schodiště z cihel

Příloha 1 (pokračování)



Foto 66: SO 11-45-01, ŽST Čachovice, stavědlo č. 2, okolí objektu, betonová plocha před hradlem, drátovody zakryté betonovými dlaždicemi



Foto 67: SO 11-45-01, ŽST Čachovice, stavědlo č. 2, okolí objektu, drátovody z betonu zakryté betonovými dlaždicemi

Příloha 1 (pokračování)



Foto 68: SO 11-45-01, ŽST Čachovice, stavědlo č. 2, okolí objektu,
kamenná opěrná zeď (foto 33)



Foto 69: Deska na bázi cementu
Plech na podlaze 1.NP
Přítomnost azbestových vláken: **pozitivní**

ODEBRANÝ VZOREK - SO 11-45-01, ŽST Čachovice, stavědlo č. 2

FOTOGRAFICKÁ DOKUMENTACE - SO 11-45-01, ŽST Čachovice, stavědlo č. 2